

Poilsio namelio Dinozaurų parke Radailių k. (Klaipėdos r.) atviram
architektūriniam idėjos konkursui.

Devizas: **POILSIO NAMELIS MEDINUKAS**

PROJEKTO AIŠKINAMASIS RAŠTAS

PROJEKTUOJAMAS OBJEKTAS

- Projektuojamas objektas yra dviejų aukštų poilsio namelis medyje.
- Namelio vidaus patalpų plotas: 25m².
- Namelis įrengiamas tarp Liepos ir Ažuolo, esančių pietinėje namelio įrengimo zonos dalyje.
- Namelio pirmojo aukšto grindų lygis įrengiamas +3.20 m aukštyje nuo viršutinės

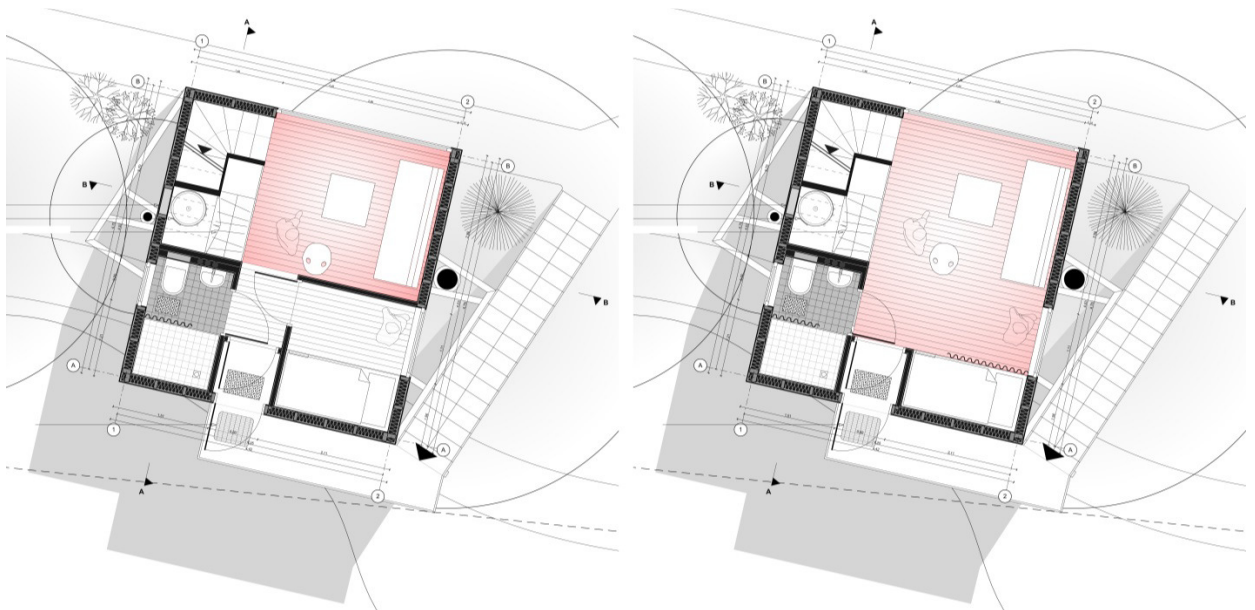
ARCHITEKTŪRINĖ IDĖJA (KONCEPCIJA)

Namelis projektuojamas lakoniškos stačiakampio formos su keturšlaičiu stogu. Pagrindinė projektuojamo namelio idėja – kompaktiškas namelio medyje tūris, orientuotas į efektyviai išnaudotą patalpų ir erdvių plotą ir universalų plano sprendimą.

Keturšlaitis stogas padeda sukurti aukštą, jaukią ir išskirtinės išvaizdos svetainės kambario erdvę, tuo pačiu sutalpinant miegamojo zoną antrame aukšte. Perkelti suaugusiųjų miegamąjį į antrą aukštą **ženkliai** sumažinamas namelio išorės kontūro plotas, o šlaitinis stogas mažina namelio fasado plokštumų kontūrą, tokiu būdu mažinant tiesiogines vėjo apkrovas namelio fasadams.

PLANO UNIVERSALUMAS

Projektuojamas namelis maksimaliai pritaikytas 4 asmenų šeimos poreikiams (išnaudojant svetainės sofą suteikiama galimybė apgyvendinti 5 asmenis). Tėvų miegamasis įrengiamas antrajame aukšte su dvigule lova, o vaikai miega pirmajame aukšte dviaukštėje lovoje atskirame kambarėlyje. Plano universalumas užtikrina galimybę, esant poreikiui, panaikinti vaikų miegamojo pertvaras, sukuriant **erdvesnę svetainę**. Tokiame modelyje vaikų lovos gali būti atskiriamos mobiliomis pertvaromis arba užuolaidomis bendroje erdvėje (žr. *ilustracija Nr.1*). Svetainės langas nukreiptas į Dinozaurų parko ekspozicijos miškelį, sukuriant būvimo tarp medžių atmosferą, tuo tarpu langai miegamuosiuose nukreipti į Radailių dvaro kompleksą, pro kuriuos galima stebėti organizuojamus renginius arba šventes. Tėvų miegamajame įrengiamas stoglangis pro kurį matomos medžių viršūnės, o naktį galima stebėti žvaigždėtą dangų.



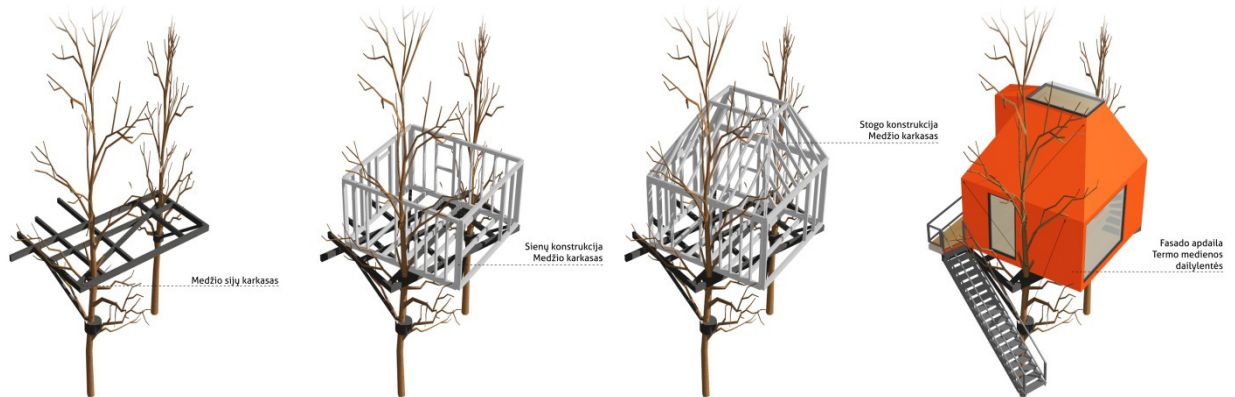
Iliustracija. Nr.1 Svetainės praplėtimo galimybė

KONSTRUKCINĖ STRUKTŪRA, NAMELIO ĮRENGIMAS

Namelio konstruktyvinė struktūra projektuojama taip, kad visos apkrovos būtų perduodamos medžiams tarp kurių įrengiamas namelis, nenaudojant papildomų atramų į žemę. Tokiu būdu nereikia projektuoti kolonų kurios tiesiogiai remtųsi į gruntą, nepažeidžiamas šlaitas, nekenkiama gamtinei aplinkai. Taip pat taupomi statybos kaštai, nereikia kasti žemės ir įrengti pamatų, nereikia gaminti, montuoti didelio gabarito konstrukcinių elementų.

Pagrindiniai konstruktyvinės namelio struktūros elementai: **1)** Namelio pagrindas iš klijuotos medienos sijų karkaso; **2)** Mediniai sienų karkaso rėmai, **3)** Mediniai stogo karkaso rėmai. Šie elementai gaminami ir surenkami gamykloje, o atvežus į statybvieta juos reikia tiesiog sumontuoti.

Medienos karkasas pasirinktas siekiant užtikrinti kuo mažesnj namelio svorj, tokiu būdu mažinant apkrovos, kuri tenka medžiams, dydj. Atitvarų karkasas užpildomos akmens vata.



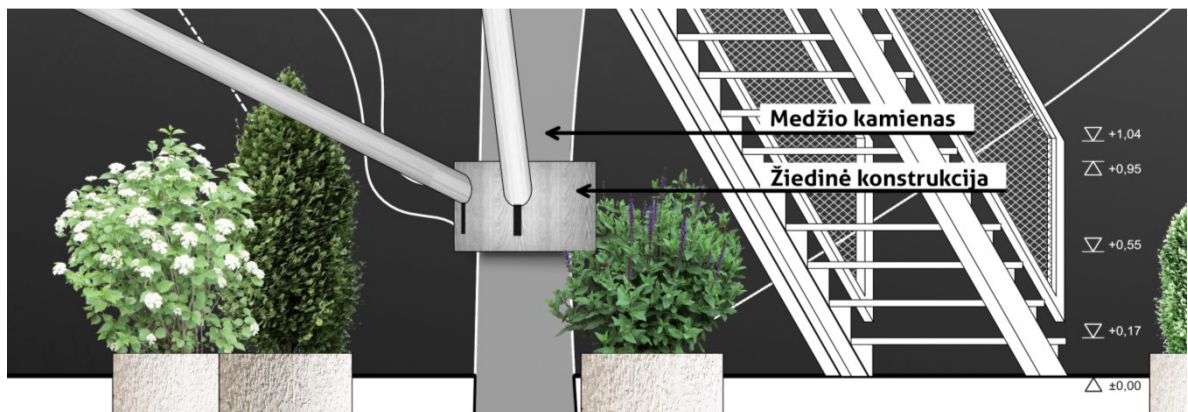
Iliustracija. Nr.2 Namelio įrengimo etapiškumas

Konstrukcijos įrengiamos keturiais pagrindiniais etapais (žr. iliustracija Nr.2) :

1) Tarp medžių įrengiamas namelio konstrukcinis pagrindas (rėmas) iš klijuoto medžio sijų. Rėmas įtvirtinamas tarp medžių jį pakėlus į reikiamą aukštį. Medžių kamienai apglėbiami jų fiziškai nepažeidžiant.

Taip pat žemiau pagrindo rėmo medžiai apglėbiami konstrukciniais žiedais, į kuriuos atremiamos skersinių spyrių konstrukcijos, kuriomis užtikrina pagrindo rėmo stabilumą. Pagrindo rėmo plokštuma su spyriais veikia kaip erdvinė konstrukcija.

Kamieno apglėbimas žiedais leidžia **mažinant tiesioginę konstrukcijų apkrovą** medžių kamienams nuo spyrių ir pagrindo rėmo, nepažeidžiant kamienų fiziškai (žr. iliustracija Nr.3).



Iliustracija. Nr.3 Kamieno apglėbimas su žiedine konstrukcija

Skersiniai ryšiai atremiami į pagrindo rėmą tokiu būdu suformuojant standžią, erdvinę, dviejų lygių, konstrukciją.

2) Ant pagrindo rėmo atremiamos ir montuojamos sienų laikančiosios konstrukcijos (rėmai). Rėmuose jau paruoštos angos langams ir durims. Sumontuojama grindų konstrukcija iš medžio sijų.

3) Ant sienų konstrukcijų atremiamos ir sumontuojamos stogo laikančiosios konstrukcijos iš medžio karkaso rėmų. Karkaso rėmai suremiami viršuje suformuojant stačiakampę angą stoglangiui. Pradedamos tiesti vandentiekio, kanalizacijos ir elektros tinklų sistemos.

4) Sumontuojami laiptai, turėklai, įrengiamos perdangos. Namelio karkasas apdailinamas termomedienos dailylentėmis (pušies). Montuojami langai, apdailinamas interjeras. Esant poreikiui namelis gali būti papildomai konstrukciškai sutvirtinamas lynais, kurie tiesiogiai tvirtinami prie medžių kiamienų.

PATEKIMAS Į NAMELĮ

Patekimas į namelį medyje užtikrinamas nuo viršutinės terasos tako (ekspozicijos trasos), arčiausiai ateinant nuo administracinio pastato / restorano. Į namelį patenkama laiptais, kuriais lipant, palapsniui **atsiveria vaizdas** į Radailių dvaro kompleksą. Į namelį patenkama per projektuojamą tambūrą, kurio pagalba mažinami šilumos nuostoliai šaltuoju metų laiku.

MEDŽIAGIŠKUMAS

Namelio estetikoje dominuojanti medžiaga – mediena. Medinės konstrukcijos iš lauko dengiamos termo medienos dailylentėmis (pušis). Iš vidaus sienos ir grindys dengiamos medienos laminatu. Mediena pasirinkta siekiant sustiprinti būvimo namelyje įvaizdį per estetinę pastato išvaizdą. Taip pat ji sukuria jaukumo ir šilumos namelio interjere.

INŽINERINIAI TINKLAI

-Namelyje projektuojamas elektrinis grindinis šildymas.

-Į namelį tiekiamas vandentiekis. Numatomas boileris su recirkuliacine sistema karštam vandeniui.

-Inžineriniai tinklai (elektra, internetas, vandentiekis, kanalizacija) nuo namelio iki žemės paviršiaus nuvedami per projektuojamus lauko laiptus (žr. *pjūvis A-A ir Pjūvis B-B planšetuose*). Tokiu būdu išvengiama papildomų konstrukcinių atramų į žemės paviršių, nepažeidžiamas gruntas, nekenkiama namelio aplinkai.

ORIENTACINĖ NAMELIO ĮRENGIMO KAINA

<i>Eilės nr.</i>	<i>Išlaidos, darbai, gaminiai</i>	<i>Mato vienetas</i>	<i>Kiekis</i>	<i>Darbo užmokėstis</i>	<i>Medžiagų kaina</i>	<i>IŠ VISO (Eur.)</i>
APDAILOS MEDŽIAGOS						
1.	Sienų ir stogo apkalimas termo medienos dailylentėmis (pušis, AB rūšies)	m ²	72	42	702	744

POILSIO NAMELIS MEDINUKAS

1.2.	Medžio dailylenčių lakavimas	m2	72	128	85	213
2.	Medžio laminato plokštės (grindys)	m2	22	45	750	795
3.	Medžio laminato plokštės (sienos)	m2	108	181	3010	3191
4.	Keramikinės plytelės (tualete) + glaistas	vnt.	450	15	583	598
Viso:						5541
KONSTRUKCIJOS						
5.	Sienų karkasas iš medžio konstrukcijų	m3	2	53	292	345
6.	Stogo karkasas iš medžio konstrukcijų	m3	1	33	183	216
7.	Namelio pagrindo karkasas iš klijuotos medienos sijų	m3	1	198	3300	3498
8.	Standumo spyriai	vnt.	4	209,16	1162	1371,16
9.	Metalinės karkaso tvirtinimo detalės	<i>tikslinama techninio projekto metu</i>				800
10.	Plieniniai lynai	<i>tikslinama techninio projekto metu</i>				450
11.	Perdangų medžio konstrukcijos	m3	1	33	183	216
Viso:						6896
LANGAI						
12.	Aliuminio rėmo langas (280x240cm)	vnt.	1	248	825	1073
13.	Aliuminio rėmo langas (240x120cm)	vnt.	1	92	305	397
14.	Aliuminio rėmo langas (160x80cm)	vnt.	1	78	260	338
15.	Aliuminio rėmo langas (90x70cm)	vnt.	1	75	250	325
16.	Tūrinis stoglangis	vnt.	1	244	812	1056
Viso:						3188
DURYS						
17.	Lauko durys	vnt.	1	20	340	360
18.	Vidaus durys	vnt.	3	173	960	1133
Viso:						1493
SANTECHNIKA						
19.	Klozetas	vnt.	1	21	70	91
20.	Praustuvas	vnt.	1	9	30	39
21.	Dušas	vnt.	1	8	45	53
Viso:						183
LAIPTAI						
22.	Lauko laiptai	vnt.	1	210	700	910

23.	Vidaus laiptai	vnt.	1	90	300	390
Viso:						1300
BALDAI						
24.	Sofa	vnt.	1	-	-	250
25.	Krėslas	vnt.	1	-	-	120
26.	Dvigulė lova su stalčiais	vnt.	1	-	-	290
27.	Dviaukštė lova su stalčiais	vnt.	1	-	-	150
28.	Kavos staliukas	vnt.	1	-	-	90
29.	Drabužių spintos sistema	vnt.	1	-	-	110
30.	Gėlių vazonas	vnt.	3	-	-	15
Viso:						1025
INŽINERIJA						
31.	Vandentiekio vamzdžiai	<i>tikslinama techninio projekto metu</i>				700
32.	Boileris	vnt.	1	17	280	297
33.	Kanalizacijos vamzdžiai	<i>tikslinama techninio projekto metu</i>				500
34.	Elektros kabelis	<i>tikslinama techninio projekto metu</i>				150
35.	Elektros skydas	vnt.	1	3	15	18
36.	Elektrinio grindų šildymo tinklelis (anglies pluošto)	m2	25	630	2100	2730
Viso:						4395
ATITVARŲ SLUOKSNIŲ ELEMENTAI						
37.	Mineralinė vata 10cm storio (atitvarų apšiltinimui)	m2	102	504	2800	3304
38.	Ritininė hidroizoliacijos danga	m2	102	33	109	142
Viso:						3446

Viso žiniaraštyje: 27465

Statybvietės išlaidos 9.00%	2472
Pridėtinės išlaidos 5.00%	1373

Bendra kaina BE PVM: 31310

Pridėtinės vertės mokėstis (PVM) 21.00%	6575
---	------

Bendra kaina SU PVM eurais: 37886

PASTABA: Visos kainos nurodytos eurais.